



● ● ● ●

## FAIRE DE L'ÉCOLE UN LIEU DE DÉVELOPPEMENT SCOLAIRE ET PERSONNEL, C'EST POSSIBLE!


Nadia Rousseau, Ph. D.





## PLAN DE PRÉSENTATION

- L'expérience scolaire
- Tirer profit de la voix des élèves :
  - Le bien-être à l'école
  - Des activités qui contribuent à la construction de soi



## PARTIE 1

### ○ L'expérience scolaire et la notion de bien-être



### ● ● ● ● POURQUOI S'INTÉRESSER À L'EXPÉRIENCE SCOLAIRE?



#### Influence de l'expérience scolaire sur :

- **le rapport à l'école et la construction du soi apprenant**
  - Sentiment de compétence ou d'incompétence
  - Sentiment d'appréciation ou de jugement
  - Sentiment de contrôlabilité ou d'incontrôlabilité de la tâche
  - Sentiment de l'importance accrue ou moindre de la tâche

(Monteil et Huguet, 2002)

● ● ● ● POURQUOI  
S'INTÉRESSER À  
L'EXPÉRIENCE SCOLAIRE?

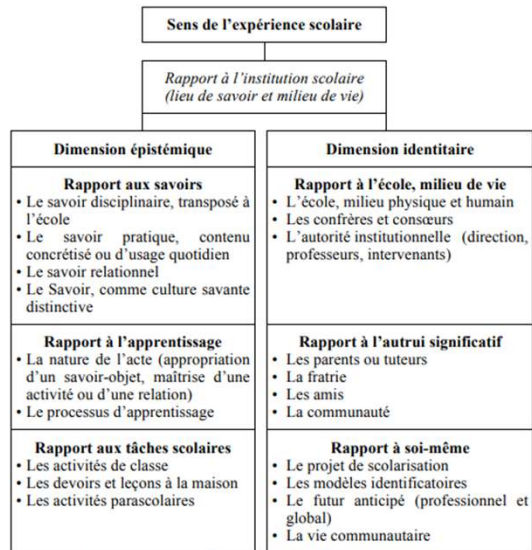


Figure 1 : Les composantes du rapport à l'institution scolaire. Figure inspirée des travaux sur le *rapport au savoir* du groupe ESCOL attaché à l'Université Paris VIII

Tiré de Gauthier, 2007, p. 83

Rousseau, N. Faire de l'école un lieu de développement scolaire et personnel, c'est possible!  
Paradoxes, 4 mai 2023.

5

● ● ● ● POURQUOI  
S'INTÉRESSER À  
L'EXPÉRIENCE SCOLAIRE?

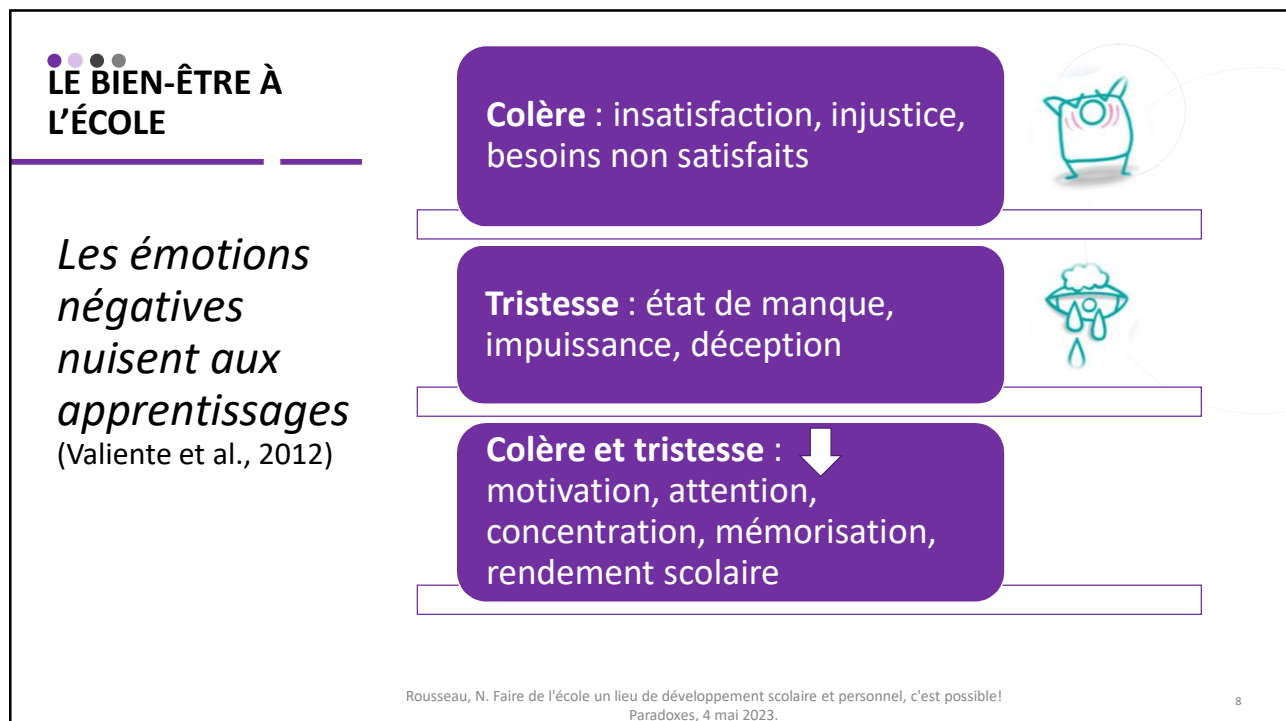
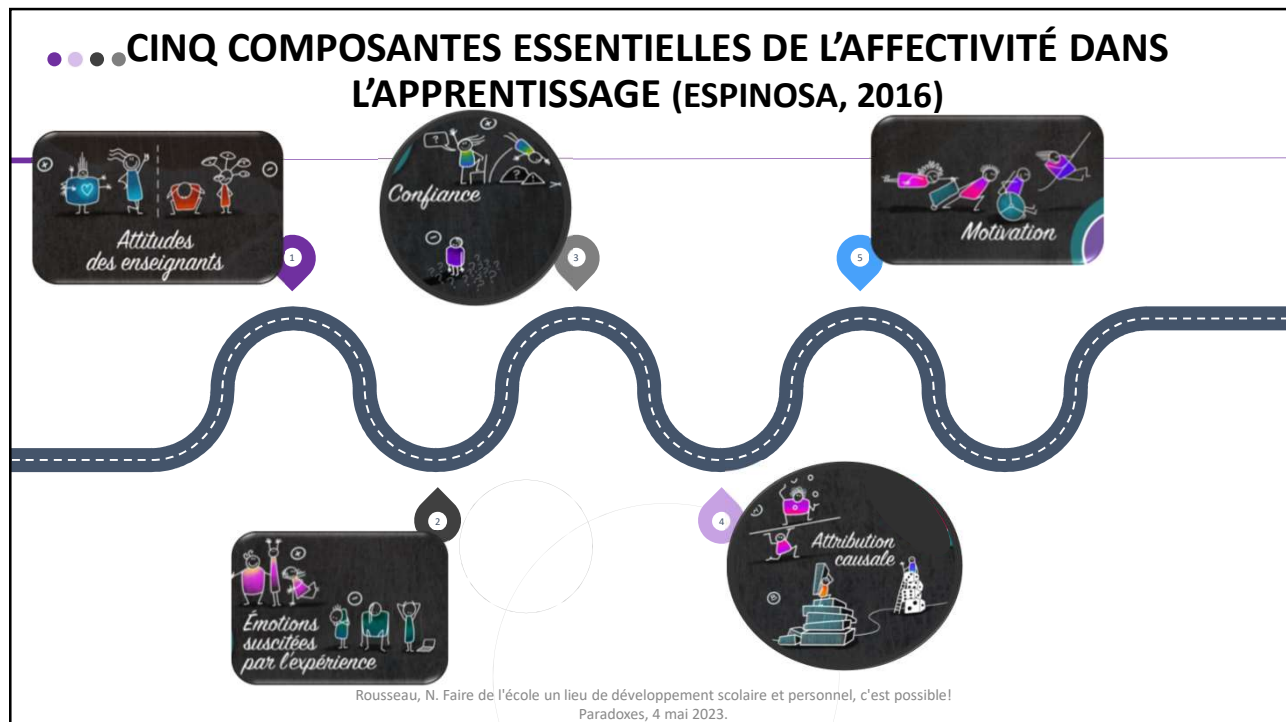


**Influence de l'expérience scolaire sur :**

- **les résultats scolaires et les perspectives d'orientation**  
(Bamba, 2018; Le Bastard-Landrier, 2005)
- **Expérience scolaire influencée par le rôle de l'affectivité dans le processus d'apprentissage**  
(Espinosa, 2021, 2022)

Rousseau, N. Faire de l'école un lieu de développement scolaire et personnel, c'est possible!  
Paradoxes, 4 mai 2023.

6




## LE BIEN-ÊTRE À L'ÉCOLE

*Les émotions positives aident aux apprentissages*  
(Fredrickson, 2001)

*\*nuances*


- Amènent un sentiment de joie, d'enthousiasme, de fierté
- Améliorent la réussite scolaire
- Amènent de l'ouverture et de la flexibilité
- Favorisent les comportements et les pensées d'exploration chez les élèves



Rousseau, N. Faire de l'école un lieu de développement scolaire et personnel, c'est possible!  
Paradoxes, 4 mai 2023.

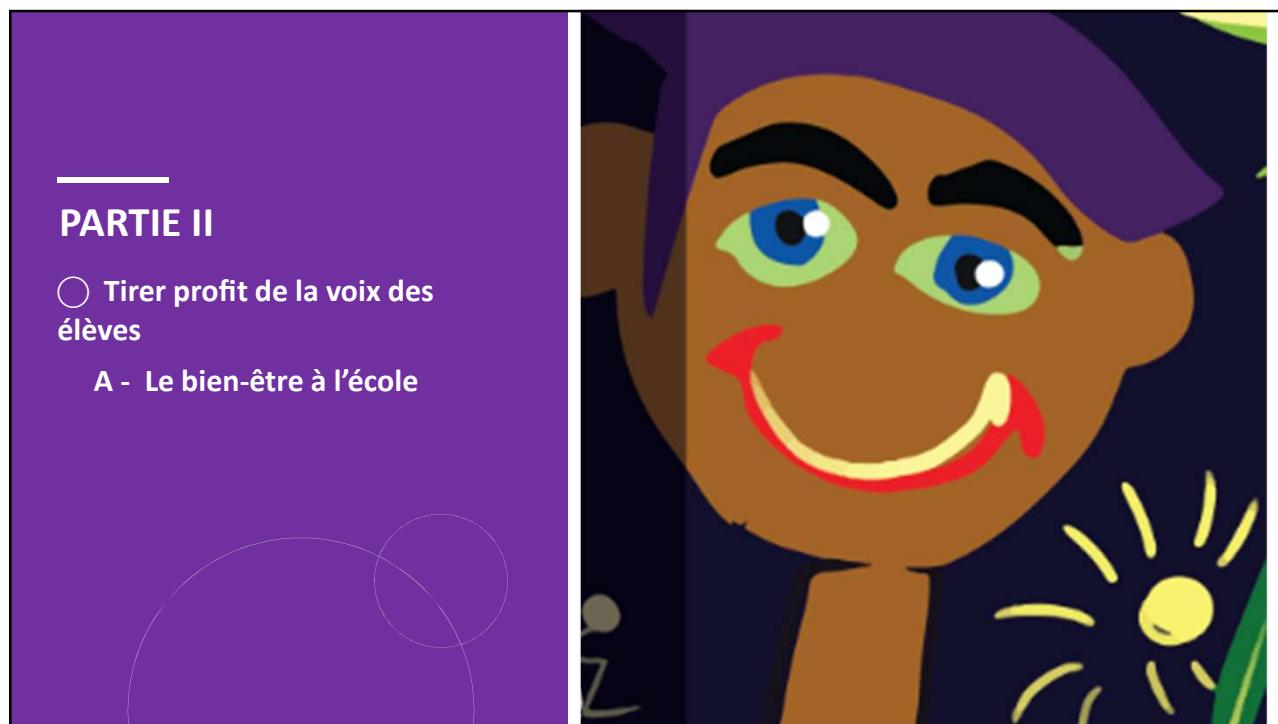
## LES CONDITIONS DE BIEN-ÊTRE – À L'ÉCOLE

(Konu et al., 2002; Konu et Rimpela, 2002)




Les conditions scolaires	Les relations sociales	Les moyens d'épanouissement personnel	L'état de santé
<ul style="list-style-type: none"> <li>• Environnement physique autour de l'école</li> <li>• Conditions matérielles à l'intérieur de l'école (sécurité, confort; bruit, température, etc.)</li> <li>• Environnement d'apprentissage (taille du groupe, emploi du temps, etc.)</li> <li>• Services aux élèves (déjeuners, conseiller-ère-s, etc.)</li> </ul>	<ul style="list-style-type: none"> <li>• Environnement social d'apprentissage</li> <li>• Relations enseignant-e-élève et entre pairs</li> <li>• Dynamique de groupe</li> <li>• Intimidation</li> <li>• Relations école-familles</li> <li>• Climat scolaire</li> </ul>	<ul style="list-style-type: none"> <li>• Moyens mis à la disposition des élèves pour leur épanouissement</li> <li>• Participation à la prise de décisions</li> <li>• Prise d'initiatives</li> <li>• Expériences positives d'apprentissage</li> </ul>	<ul style="list-style-type: none"> <li>• Physique</li> <li>• Psychologique</li> <li>• L'élève doit apprendre à vivre avec son état de santé et pouvoir partager son expérience scolaire</li> </ul>

Rousseau, N. Faire de l'école un lieu de développement scolaire et personnel, c'est possible!  
Paradoxes, 4 mai 2023.




**LE BIEN-ÊTRE À L'ÉCOLE**

## Pourquoi mobiliser la voix des personnes apprenantes?

 **La voix des élèves**

**Reconnaitre la place de la voix des élèves en contextes éducatifs**

- Droit de faire entendre leur voix dans la prise en compte des décisions les concernant
- Importance de leur voix dans le partage de stratégies visant à soutenir l'apprentissage (Flutter, 2007)

 **Une démarche nécessaire**

**Recourir à la voix des élèves est nécessaire :**

- pour appréhender la complexité des rapports qui se vivent en contextes éducatifs
- pour porter le message d'une diversité de personnes apprenantes (Bolic Baric et al., 2016)

ROUSSEAU (2022)

Rousseau, N. Faire de l'école un lieu de développement scolaire et personnel, c'est possible! Paradoxes, 4 mai 2023.

12

## APPRÉHENDER LE BIEN-ÊTRE À L'ÉCOLE SOUS L'ANGLE DE LA VOIX DES PERSONNES APPRENANTES

### Métasynthèse

#### • Synthèse de résultats de plusieurs recherches qualitatives pour :

- offrir une nouvelle interprétation (Finfgeld, cité dans Beaucher et Jutras, 2007, p. 62)
- offrir une nouvelle compréhension d'un phénomène donné (Walsh et Downe, 2005)

### Principaux critères d'inclusion

- Études portant sur la voix des jeunes et le bien-être
- Études portant sur les jeunes âgés de 5 à 19 ans inclusivement
- Études primaires et qualités scientifiques de la recherche
- Études publiées entre 2005-2021
- Études publiées en langue française ou anglaise
- **2119: 96-50-27:** Canada (5 textes); États-Unis (5 textes); Australie (5 textes); Angleterre (4 textes); Suède (2 textes), Espagne (2 textes); Suisse (1 texte); Irlande (1 texte); Allemagne (1 texte); Danemark (1 texte)

Rousseau, N. Faire de l'école un lieu de développement scolaire et personnel, c'est possible!  
Paradoxes, 4 mai 2023.

13

## LE BIEN-ÊTRE À L'ÉCOLE – LA PERSPECTIVE DES PERSONNES APPRENANTES (ROUSSEAU ET AL., 2023)

### Qu'est-ce que le bien-être :

- Souvent associé à un état émotionnel (le plaisir, la joie et la satisfaction)
- Parfois associé à l'expérience de connexion avec l'autre (affiliation, acceptation des autres)
- Aussi associé au fait d'avoir certains droits (droit à une voix, au soutien, au respect, à la confidentialité, à l'égalité)

### Le bien-être, c'est aussi associé au fait :

- de faire attention à soi
- de prendre de bonnes décisions
- de poser des gestes de générosité
- de s'accepter soi-même

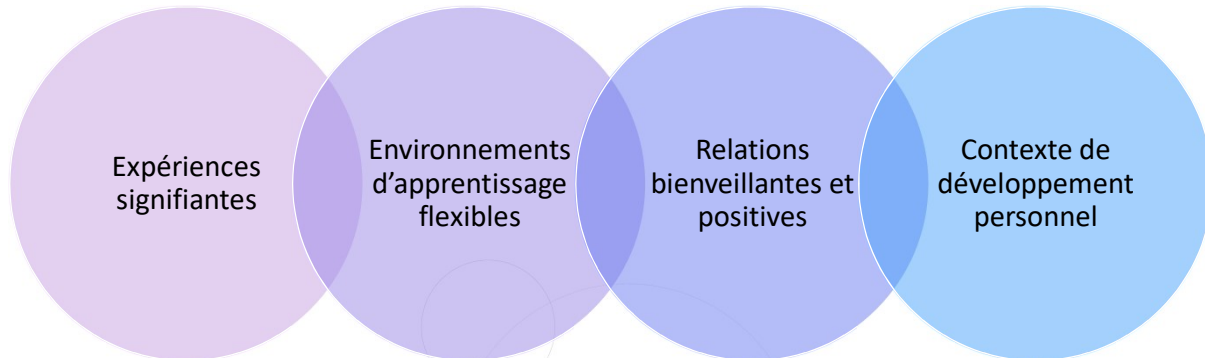


Rousseau, N. Faire de l'école un lieu de développement scolaire et personnel, c'est possible!  
Paradoxes, 4 mai 2023.

14



## Le bien-être à l'école – la perspective des personnes apprenantes (Rousseau et al., 2023)



**Les gestes qui soutiennent/favorisent le bien-être à l'école**

Rousseau, N. Faire de l'école un lieu de développement scolaire et personnel, c'est possible!  
Paradoxes, 4 mai 2023.

15



## Le bien-être à l'école – la perspective des personnes apprenantes (Rousseau et al., 2023)



- Des activités parascolaires ou typiques en fonction de l'ordre d'enseignement
- Des environnements **stimulants** ou hors des murs de l'école
- Des projets où se vivent **de nouvelles expériences**
- Des activités thématiques **qui mobilisent une variété de ressources** (livres, films, maquettes, etc.)
- Des activités engageantes
  - Créativité
  - Humour
  - Mise à profit des intérêts des élèves
  - Possibilité de faire des choix
  - Contextes authentiques ou expérientiels
  - Contextes collaboratifs



Rousseau, N. Faire de l'école un lieu de développement scolaire et personnel, c'est possible!  
Paradoxes, 4 mai 2023.

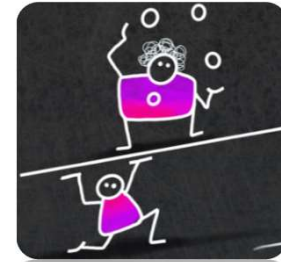
16



## Le bien-être à l'école – la perspective des personnes apprenantes (Rousseau et al., 2023)

Environnements  
d'apprentissage  
flexibles

- Des environnements flexibles
- Des environnements agréables sur le plan esthétique
- Des environnements **qui facilitent le travail collaboratif**
  - Incidence sur les relations avec les pairs et les enseignant-e-s
  - Accroissement des occasions d'interactions



Rousseau, N. Faire de l'école un lieu de développement scolaire et personnel, c'est possible!  
Paradoxes, 4 mai 2023.

17

## Le bien-être à l'école – la perspective des personnes apprenantes (Rousseau et al., 2023)

Relations  
bienveillantes et  
positives

Au primaire : à travers le jeu, la gentillesse et l'entraide

Au secondaire : à travers **les relations d'amitié** où l'on se sent apprécié et en sécurité pour bâtir sa confiance, et à travers **des relations bienveillantes** où les enseignant-e-s :

- cherchent à les connaître
- offrent du soutien
- développent un lien - **comme un humain ou un-e ami-e**
- écoutent et prennent en considération leurs opinions
- ont des conversations avec eux-elles
- sont disponibles
- aident à réaliser leurs potentiels
- partagent leurs inquiétudes pour les élèves et remarquent quand une situation est difficile
- encouragent, reconnaissent leurs forces et compétences
- **prennent en considération leur état émotionnel et entreprennent des actions en ce sens** (environnement agréable, aide à la résolution de problèmes personnels, respect)



Rousseau, N. Faire de l'école un lieu de développement scolaire et personnel, c'est possible!  
Paradoxes, 4 mai 2023.

18

## Le bien-être à l'école – la perspective des personnes apprenantes (Rousseau et al., 2023)

Contexte de  
développement  
personnel

- Être conscient-e de son propre développement et de ses réalisations malgré les défis rencontrés
- S'accepter soi-même et accepter les autres
- Exercer une certaine autonomie dans la recherche de soutien personnel sans devoir s'engager dans une démarche administrative
- Avoir l'occasion de donner son avis sur différentes questions liées à l'école – et prendre en considération lesdits avis :
  - Fonctionnement de l'école
  - Approches mobilisées en classe



Rousseau, N. Faire de l'école un lieu de développement scolaire et personnel, c'est possible!  
Paradoxes, 4 mai 2023.

19

### PARTIE II

○ Tirer profit de la voix des élèves

B - Des activités qui contribuent à la construction de soi



## Des pistes proposées par les jeunes

(Rousseau et Baril, 2022; Rousseau et al. 2021)

**LES JEUNES INSISTENT SUR :**

*L'importance de la relation enseignant-e-élève*

---

*L'importance d'accéder facilement à des services de soutien (même sans dx ou PI)*

---

*L'importance de les soutenir dans l'apprentissage de l'autonomie*

---

**STRATÉGIE NOMMÉE PAR LES JEUNES :**

*Maintenir la communication avec les élèves, indépendamment de sa situation scolaire*

---

**STRATÉGIE NOMMÉE PAR LES JEUNES :**

*Proposer un guichet unique d'accès aux services (apprentissage; soutien social; soutien psychologique, etc.)*

---

**STRATÉGIES PROPOSÉES PAR LES JEUNES :**

*Proposer des stratégies d'organisation : stratégies d'étude; stratégies d'organisation de son temps; stratégies de communication, etc.*

Rousseau, N. Faire de l'école un lieu de développement scolaire et personnel, c'est possible! Paradoxes, 4 mai 2023. 21

## Des pistes proposées par les jeunes

(Rousseau et Baril, 2022; Rousseau et al. 2021)

**LES JEUNES SONT MOTIVÉS PAR :**

*Les relations qui se vivent à l'école en classe et hors classe*

---

*Les liens entre le curriculum et les enjeux de société*

---

*Les liens entre le curriculum et la vie à l'extérieur des murs de l'école*

---

*Les occasions qu'offrent le milieu scolaire pour se dépasser ou avoir du plaisir*

---

**STRATÉGIES NOMMÉES PAR LES JEUNES :**

*Le travail d'équipe; les projets pédagogiques; leur participation à la prise de décisions ou à la résolution de problèmes*

---

**STRATÉGIE NOMMÉE PAR LES JEUNES :**

*Les débats; arrimer les apprentissages aux enjeux comme l'environnement, les changements climatiques, le Black Lives Matter, la pauvreté, etc.*

---

**STRATÉGIES PROPOSÉES PAR LES JEUNES :**

*Un environnement scolaire agréable (esthétique des lieux), qui offre des activités au choix (dans la grille horaire); des activités dans l'école (radio étudiante, arts, musique, improvisation, sports) et dans les pauses*

22

## ● ● ● Des enjeux spécifiques au 2<sup>e</sup> cycle du secondaire (Rousseau et Baril, 2022)

- Accroître les occasions d'exploration professionnelle
- Accroître les occasions d'activités parascolaires (en lien avec le curriculum, dans une visée d'exploration et de connaissance de soi)
- Ne pas limiter l'exploration professionnelle en fonction du rendement scolaire

Rousseau, N. Faire de l'école un lieu de développement scolaire et personnel, c'est possible!  
Paradoxes, 4 mai 2023.

## ● ● ● Des activités appréciées des jeunes au CJE (Rousseau, 2016; Rousseau et Duranleau, 2023)

- Activités de développement de connaissance de soi
- Activités d'exploration professionnelle
- Activités d'apprentissage en lien avec la vie adulte
  - Gestion du budget
  - Bail
  - Cuisiner, etc.
- Soutien/accompagnement ici et maintenant

Rousseau, N. Faire de l'école un lieu de développement scolaire et personnel, c'est possible!  
Paradoxes, 4 mai 2023.

EN GUISE DE  
CONCLUSION



## Les propos des jeunes rejoignent les connaissances issues de la recherche



- Sur la place de l'affectivité et *des émotions dans l'apprentissage*
- Sur l'importance de la relation enseignant-élève dans l'apprentissage (encore plus criant chez les élèves qui ont des défis et dans un contexte d'incertitude)
- Sur l'importance d'un apprentissage en profondeur et sur le sens de ce qui est appris

Rousseau, N. Faire de l'école un lieu de développement scolaire et personnel, c'est possible!  
Paradoxes, 4 mai 2023.

26



## Les propos des jeunes témoignent de l'importance du bien-être à l'école



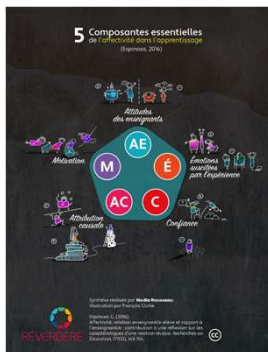
- Il est bon de reconnaître que le bien-être à l'école est beaucoup plus qu'un état, mais bien un processus de réalisation de soi (enfant, adolescent·e et adulte)
- Il est bon de reconnaître que la voix des jeunes est un puissant vecteur de changement (pour le milieu) et d'émancipation (pour les jeunes)

Rousseau, N. Faire de l'école un lieu de développement scolaire et personnel, c'est possible!  
Paradoxes, 4 mai 2023.



## POUR POURSUIVRE LES RÉFLEXIONS

- Mobiliser les connaissances issues de la recherche pour poursuivre vos actions avec et pour les élèves sur la question du bien-être à l'école





# SOYEZ LES « GARDIENS » DU BIEN-ÊTRE À L'ÉCOLE!

- Mobiliser les connaissances issues de la recherche pour poursuivre vos actions avec et pour les élèves sur la question du bien-être à l'école (la suite)



## Diversité, bien-être et réussite en un coup d'œil !

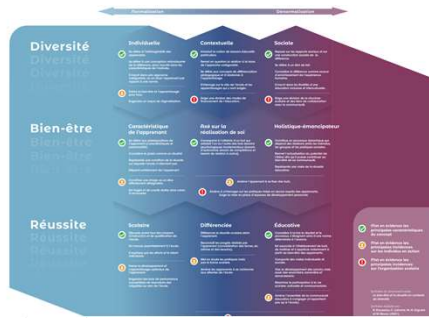
La notion de cadre contribue en effet à une compréhension plus globale, plus contextualisée, plus ouverte, plus dynamique de la diversité et de son impact sur le bien-être et la réussite. Elle permet de dépasser les approches plus traditionnelles qui se focalisent sur les aspects individuels de la diversité.

**À titre individuel**

- « Comment puis-je contribuer au bien-être scolaire ? »
- « Dans quel cadre suis-je et dans quel cadre suis-je en train de travailler ? »
- « Quelles sont mes responsabilités en tant que enseignant ? »
- « Quelles sont mes responsabilités en tant que élève ? »

**À titre collectif**

- « Comment puis-je contribuer au bien-être scolaire ? »
- « Dans quel cadre suis-je et dans quel cadre suis-je en train de travailler ? »
- « Quelles sont nos responsabilités en tant que communauté scolaire ? »
- « Quelles sont nos responsabilités en tant que communauté scolaire ? »



<https://reverbereeducation.com/documents/#cadres>



# MERCI



[Nadia.Rousseau@uqtr.ca](mailto:Nadia.Rousseau@uqtr.ca)



<https://rousseauadia.wixsite.com/adia>

<https://reverbereeducation.com/>

**Émotions de réalisation**  
relatives à la réalisation d'activités (succès, échec) :  
**joie, fierté, anxiété, honte**

**Émotions épistémiques**  
déclenchées par la présentation de problèmes cognitifs :  
**surprise, curiosité, confusion, frustration face à une nouvelle activité**

**Émotions thématiques**  
relatives au sujet même de l'activité

**Émotions sociales**  
liées à l'enseignant et aux pairs en classe :  
**amour, sympathie, compassion, admiration, mépris, envie, colère ou anxiété sociale**

**RETS**

RÉVERBÈRE **Émotions des élèves en classe**  
(Synthèse de Pekrun (2014) réalisée par Nadia Rousseau Illustration par François Cliche)

31

## LES RÉFÉRENCES

Bamba, L. (2018). *L'expérience scolaire et la structuration des aspirations scolaires et professionnelles chez les élèves en classe terminale en Côte d'Ivoire* [mémoire de maîtrise]. Université Laval.

Beucher, V. et Jutras, F. (2007). Étude comparative de la métasynthèse et de la méta-analyse qualitative. *Recherches qualitatives*, 27(2), 58-77.

Bolic Baric, V., Hellberg, K., Kjellberg, A. et Hemmingsson, H. (2016). Support for learning goes beyond academic support: Voices of students with Asperger's disorder and attention deficit hyperactivity disorder. *Autism*, 20(2), 183-195.

Espinosa, G. (2016). Affectivité, relation enseignant/e-élève et rapport à l'enseignant/e : contribution à une réflexion sur les caractéristiques d'une relation réussie. *Recherches en Éducation*, 177(12), 143-154.

Espinosa, G. (2021). La pleine reconnaissance du lien entre l'apprentissage et le bien-être à l'école. *Apprendre et enseigner aujourd'hui*, 20(2), 29-33.

Espinosa, G. (2022). Miser sur le bien-être: un pari gagnant. *Cahiers pédagogiques*. <https://www.cahiers-pedagogiques.com/miser-sur-le-bienetre-un-pari-gagnant/>

Flutter, J. (2007). Teacher development and pupil voice. *The Curriculum Journal*, 18(3), 343-354. doi: 10.1080/ 09585170701589983.

Fredrickson, B. L. (2001). The Role of Positive Emotions in Positive Psychology. *American Psychologist*, 56(3), 218-226.

Gauthier, R. (2007). Une démarche inductive, un choix qui s'impose dans les études sur le sens de l'expérience scolaire : l'exemple d'une recherche portant sur le rapport à l'institution scolaire en milieu autochtone. *Recherches qualitatives*, 27(2), 78-103. <https://doi.org/10.7202/1086787ar>.

Konu, A., Alanen, E., Lintonen, T. et Rimpela, M. (2002a). Factor structure of School Well-being Model. *Health Education Research*, 17(6), 732-742.

Konu, A. et Rimpela, M. (2002b). Well-being in schools: a conceptual model. *Health Promotion International*, 17(1), 79-87.

Rousseau, N. Faire de l'école un lieu de développement scolaire et personnel, c'est possible! *Paradoxes*, 4 mai 2023.

32





## LES RÉFÉRENCES

Le Bastard-Landrier, S. (2005). L'expérience subjective des élèves de seconde : influence sur les résultats scolaires et les vœux d'orientation. *L'orientation scolaire et professionnelle*, 34(2), 1-21.

Monteil J. M. et Huguet, P. (2002). *Réussir ou échouer à l'école : une question de contexte?* Presses universitaires de Grenoble.

Rousseau, N. (2016). Le Carrefour jeunesse-emploi : un maillon important du retour en formation des jeunes de 16 à 24 ans. *Bulletin de l'Observatoire Jeunes et Société*, 13(2), 4-5.

Rousseau, N. et Baril, D. (2022). *L'école, mon milieu de vie? La redécouverte de l'école comme lieu-refuge et milieu de vie*. Rapport remis à la Table régionale de la Mauricie (TREM). Université du Québec à Trois-Rivières.

Rousseau, N., Beaudoin, C., Bourdon, S., Laferrière, T., Desmarais, M.-É., St-Vincent, L.-A., Lessard, A. et Duranleau, C. (2021). *Recommandations visant l'optimisation de l'engagement scolaire d'adolescents et jeunes adultes en contexte pandémique*. Avis produit pour les décideurs et les acteurs de l'éducation. Réseau de recherche et de valorisation de la recherche pour le bien-être et la réussite en contexte de diversité (REVERBÈRE), Université du Québec à Trois-Rivières.

Rousseau, N. et Duranleau, C. (2023). *Réfléchir aux transitions entre les voies de formation sous la perspective des jeunes de la Mauricie. Résultats préliminaires*. Université du Québec à Trois-Rivières.

Rousseau, N., Laforme, C. et Giguère, M.-H. (2023). Le bien-être à l'école selon la perspective des personnes apprenantes : l'importance de la relation enseignant-élève et outils mobilisés. *Revue internationale de communication et socialisation*, 9(2), 157-172. <https://doi.org/10.6084/m9.figshare.22083359.v3>

Valiente, C., Swandon, J. et Eisenberg, N. (2012). Linking Students' Emotions and Academic Achievement: When and Why Emotions Matter. *Child Development Perspectives*, 6(2), 129-135. [nt/uploads/2022/04/Synthe%CC%80se-du-document-cadre.pdf](https://uploads/2022/04/Synthe%CC%80se-du-document-cadre.pdf)

Walsh, D. et Downe, S. (2005). Meta-synthesis method for qualitative research: a literature review. *Journal of Advanced Nursing*, 50(2), 204-211.