

Le travail alternatif payé à la journée (TAPAJ) : un modèle basé sur une approche de réduction des méfaits pour les jeunes en situation de précarité sociale.

Karine Bertrand^{1,2}, Vincent Wagner², Ana Celilia Villela Guilhon¹, Shane Knight¹, Julie Laflamme Desgroseilliers³, Geneviève Caron¹, Yami Morin⁴ et Melina Ossibi⁴.

1. Université de Sherbrooke, 2. Institut universitaire en dépendance, 3. TAPAJ-Qc, 4. Spectre de rue,



TAPAJ

Travail alternatif payé à la Journée





TAPAJ

En quelques mots...

Le programme TAPAJ (**Travail Alternatif Payé À la Journée**) propose aux **personnes en situation de précarité sociale** et financière **un dépannage économique** sous forme de courts plateaux d'implication dans la communauté. Ces plateaux sont considérés comme des **alternatives légales et sécuritaires aux métiers de la rue**. Ils leur permettent d'être **rémunérés en fin de journée**, pour une activité professionnelle qui ne nécessite **pas de qualification ou d'expérience particulière** et ne les engage pas dans la durée.

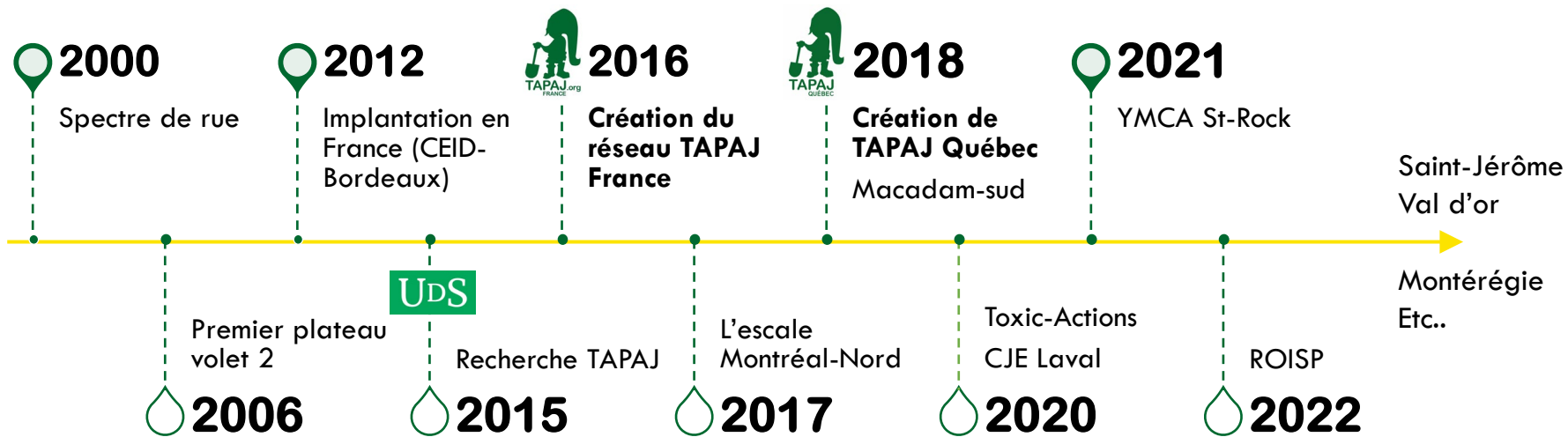
Dans une optique de **réduction des méfaits**, le travail effectué **conjointement avec les participant.es**, facilite la création de lien en servant de levier d'intervention et d'outil de mise en action pour les intervenant.es du programme. Une fois le lien créé, les intervenant.es accompagnent les personnes rejointes dans l'amélioration de leurs conditions de vie **en partant de leur réalité et en suivant leurs objectifs**.

Un peu d'histoire...

Il était une fois dans le quartier Centre-Sud à Montréal...

C'est en 1999 que l'histoire commence alors qu'une trop grande présence de jeune faisant du squeegeing commence à poser des problèmes de sécurité dans la ville de Montréal. Cette dernière mandate alors l'Université de Montréal et l'organisme Spectre de rue afin de trouver une alternative à cette pratique.

Ainsi, l'idée du travail à la journée voit le jour et est implantée avec succès dans les services de Spectre de rue en 2000. Vingt-trois (23) ans plus tard, l'histoire s'écrit toujours...



TAPAJ Québec

Mission :

Regrouper les organismes et les personnes qui veulent utiliser le travail alternatif payé à la journée comme levier d'intervention auprès des personnes en situation de précarité afin de promouvoir l'excellence dans ce type d'intervention.

Objectifs:

1. Coordonner l'implantation nationale du programme
2. Définir les balises du programme.
3. Encourager la recherche scientifique sur le sujet.
4. Promouvoir les bonnes pratiques
5. Élaborer, promouvoir et défendre une marque de commerce commune.
6. Assurer la pérennité et la croissance du programme par un financement approprié.
7. Supporter les organismes membres par divers services.



TAPAJ c'est...



Un outil de réduction
des méfaits

Du travail à la journée

Une alternative aux
métiers criminalisés

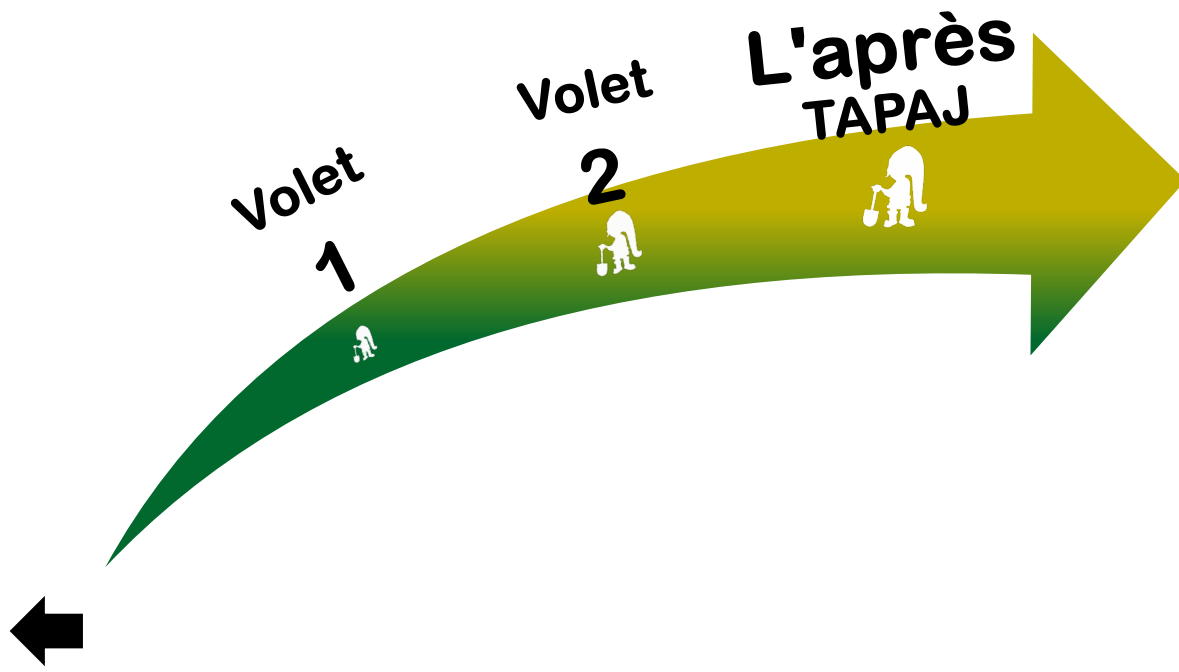
Des plateaux simples
et diversifiés

Du coude à coude

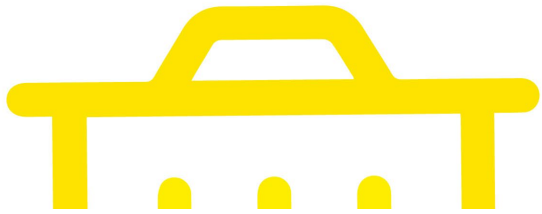
Un accompagnement
progressif, non
linéaire et dans la
durée selon les
besoins exprimés par
les TAPAJeur.euses



Un accompagnement progressif, non linéaire et dans la durée



selon les
besoins
exprimés
par les
TAPAJeur.
euses



Volet 1

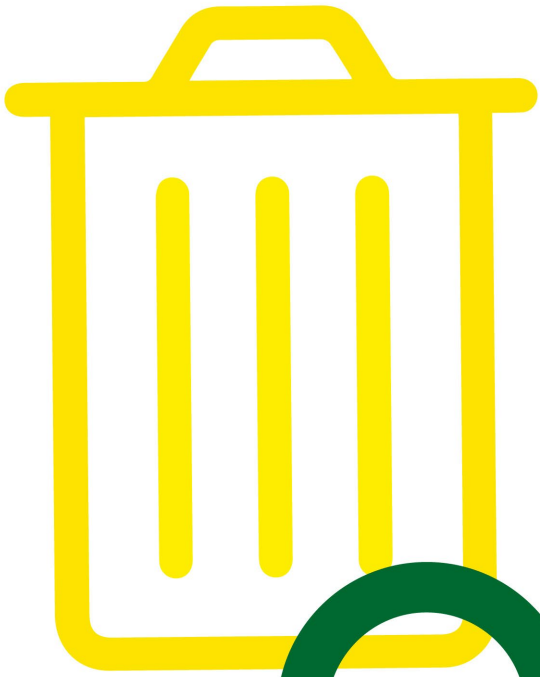
Entrée dans le programme

Plateaux en groupe

Payé à la journée

Intervention au coude à coude





Volet 2

Plateau individuel ou en groupe

Intervenant.e optionnel.le

Payé à la semaine

Accompagnement psychosocial



L'après TAPAJ

Activités hors programme

Pas de rémunération

Maintien des liens et des acquis

Médiation
employeur·e/TAPAJeur.euses

TAPAJ

Travail alternatif payé à la Journée



TAPAJ

Travail alternatif payé à la Journée

Perspective d'une cochercheuse
avec savoir expérientiel,
recherche-action TAPAJ :

Mélina Ossibi



La plus-value de TAPAJ: Bilan des connaissances

Paradoxes

Colloque sur la transition à la vie adulte

Québec

5 mai 2023

Karine Bertrand

Professeure, Université de Sherbrooke

Shane Knight

PSE membre de l'équipe de recherche, U. de Sherbrooke

Vincent Wagner

Chercheur, Institut universitaire sur les dépendances

Professeur associé, Université de Sherbrooke

Ana Cecilia Villela Guilhon

Doctorante, Université de Sherbrooke



REMERCIEMENTS

Nous tenons surtout à remercier les jeunes qui participent à l'étude ainsi que la coordination et l'équipe du programme TAPAJ pour leurs contributions précieuses au projet de recherche.

Les vues exprimées ici ne reflètent pas nécessairement celles de Santé Canada, celles du ministère de la Santé et des Services sociaux ou celles du CIUSSS du Centre-Sud-de-l'Île-de-Montréal.

**Financement du programme
PUDS**



Avec la participation de :

Chercheuse principale : Karine Bertrand

Co-chercheurs : Jorge Flores Aranda, Mathieu Goyette, Shane Knight David-Martin Milot, Joël Tremblay, Vincent Wagner

Chercheurs-collaborateurs des milieux de pratique : Jean-Hugues Morales, David Tsang/Véronique Martel

Coordonnateur de la GID : Thomas Haig

Coordonnatrice de recherche : Lysiane Robidoux Léonard

Doctorante: Ana Cecilia Villela Guilhon

Contexte du projet de recherche

Jeunes adultes en situation de précarité sociale

- Cumul de problèmes psychosociaux (Hadland et al., 2017):
 - ✓ Instabilité résidentielle
 - ✓ Dépendances aux substances psychoactives (SPA)
 - ✓ Problèmes de santé mentale
 - ✓ Délinquance
 - ✓ Barrières à l'emploi

Qu'entend-on par la "précarité sociale" ?

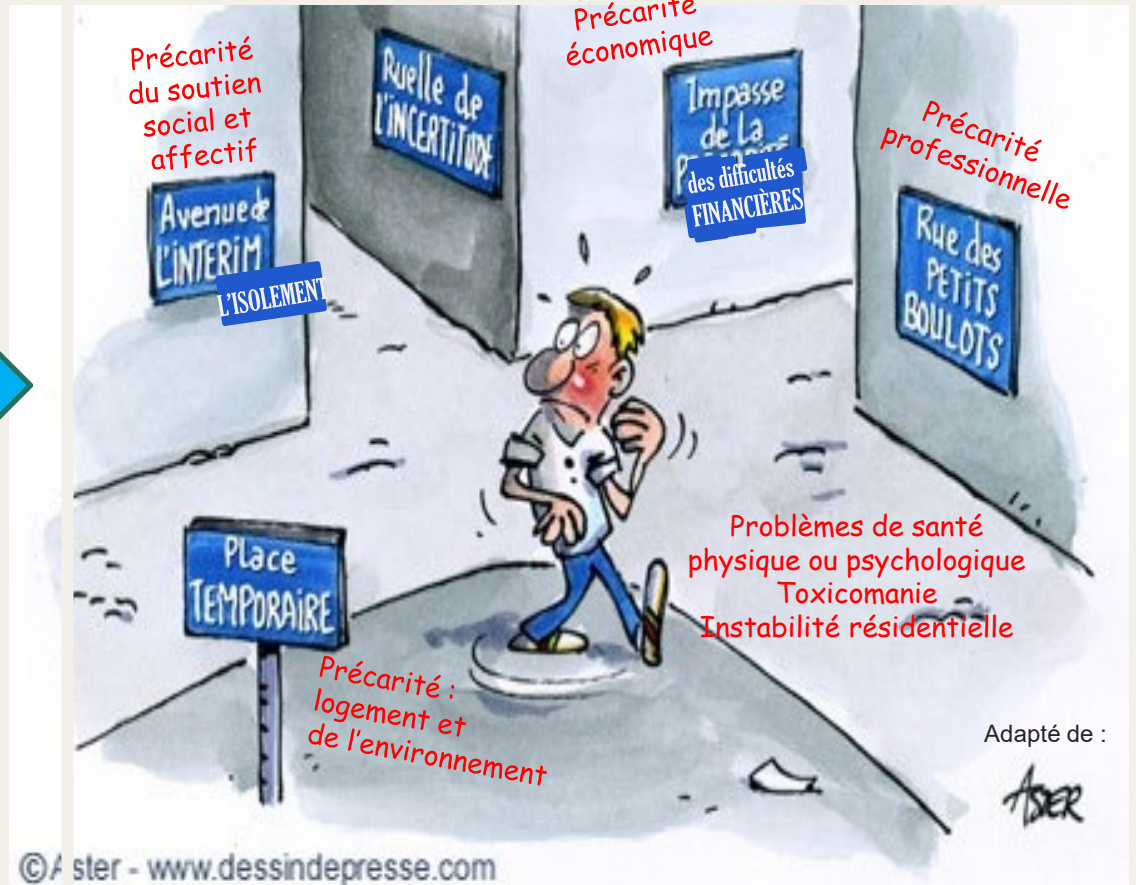
Tenir compte de :

- * l'individu ET de
- * son contexte social

Ex.: L'environnement du risque de Rhodes (2009)

*** Favoriser la sécurité économique pour réduire les risques associés à l'usage de drogues

MSSS (2015); Muniglia & Rothé (2013); Vultur (2010); Gallie & Paugman (2002)



Contexte

- Pertinence du travail à bas seuil comme levier d'intervention en réduction des méfaits
 - ✓ Conception holistique de la réduction des méfaits qui tient compte des conditions sociales des personnes
 - ✓ Prise en compte de la complexité des besoins des jeunes

- Besoin de documenter et d'évaluer ce type d'approches d'intervention

(Richardson, Sherman, & Kerr, 2012).

- ✓ Ouvre la voie à des processus à plus long terme sur le plan de l'intégration socio-professionnelle

La méthode en bref

Devis mixte, approche participative

- Modélisation: co-construction
- Suivi de cohorte
- Étude qualitative des trajectoires des jeunes selon leur propre perspective (A.C. Villela Guilhon et V. Wagner)
- Étude de l'applicabilité de TAPAJ (entrevues avec questionnaires et intervenants de diverses régions)
- Panel de recherche



Résultats

*Bref bilan des effets perçus de la participation à TAPAJ

*Outils de mobilisation des connaissances

-MODÉLISATION DE TAPAJ

<https://www.la-gid.ca/projets/tapaj>

-PODCASTS

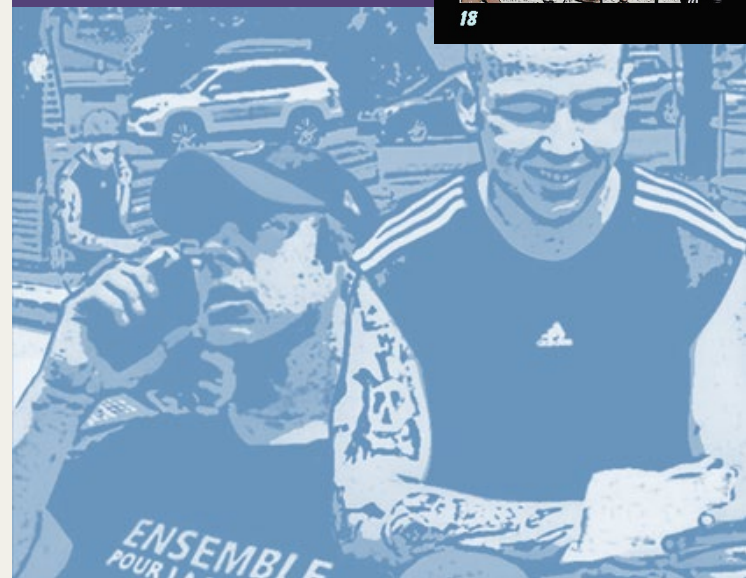
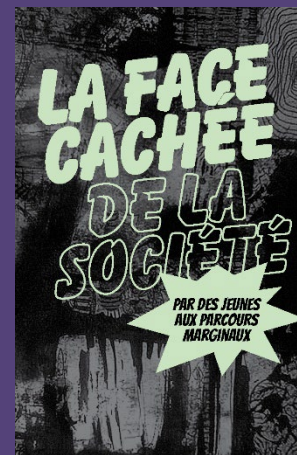
<https://www.la-gid.ca/chroniques>

<https://www.la-gid.ca/projets/tapaj>

-CHAPITRE 7: PANEL

Le ZINE

<https://www.la-gid.ca/publications>



Les retombées de TAPAJ selon les jeunes de la cohorte:

Question ajoutée en mars 2022 : Quels ont été les effets ou les impacts de TAPAJ dans ta vie? (n=23)

Aide financière

« Trouvait ça cool de faire TAPAJ parce que l'a dépanné sur le moment, dans les moments où financièrement c'était plus lourd. »

« Quand j'étais dans la rue, ça m'a beaucoup aidé avec l'argent et le confort de savoir que j'allais avoir de l'argent qui allait rentrer. »

Soutien et accompagnement social

« Organisme le plus accueillant, donne le plus d'aide. »

Les retombées de TAPAJ selon les jeunes de la cohorte (suite) :

Impacts positifs sur le plan du travail

« Expérience de travail »

« Me chercher des jobs, bon travail qu'on fait »

« Ça m'a aidé à avoir un emploi d'environ 4000h. Ensuite, m'a aidé à avoir un job et en trouver un second au gîte. »

« Motivé à travailler, plus discipliné. »

« Moins de perte de temps, avoir un chemin et un plan pour cheminer et avoir quelque chose à faire, une occupation. »

« Ça a réussi à me rendre plus en action, à la tâche. »

« Familiarisé avec le travail manuel »

Les retombées de TAPAJ selon les jeunes de la cohorte (suite) :

Impacts positifs sur le plan social :

- « nouvelles relations et vie sociale »
- « rencontrer des gens »
- « inclusion sociale »
- « Beaucoup pris de la maturité, a appris à tolérer les autres. »

Être conscientisés à l'environnement :

- « Ça m'a conscientisé à l'environnement et au nombre de déchets. »
- « Plus de respect pour les rues (propreté). Quand je me promène, je ramasse les déchets. Ça m'a aidé à être plus respectueux de l'environnement »
- « Lui a ouvert des portes au niveau de la propreté de la ville, il travaille maintenant pour la ville, fait du nettoyage. »

Les retombées de TAPAJ selon les jeunes de la cohorte (suite) :

Autres impacts positifs (santé globale): logement, confiance, compétences

« J'ai réussi à avoir un appartement supervisé. J'ai eu un appartement meublé. »

« Plus de confiance au niveau de l'acceptation de son genre/sexualité. Plus de bonne humeur. Sortir de son appart. »

« « A pu faire de la photographie, a beaucoup aimé. L'atelier de photographie lui a donné de la reconnaissance. »

« Permis de se remettre sur les rails, a baissé ses pensées négatives. »

« A pu se confier, parler des vraies choses. »

L'échelle d'atteinte des buts (EAB): suivi de cohorte

Buts	Temps 0 114 jeunes/140 buts n buts (% buts total)	Suivi 3 mois 77 jeunes /91 buts n buts (% buts total)
Argent (dettes, besoins base, etc.)	77 (55%)	35 (38%)
Santé globale (SPA, SM, etc.)	11 (8)%	9 (10%)
Emploi/études	15 (10%)	15 (16%)
Se sentir utile/implication	12 (9%)	6 (8%)
S'occuper, rester actif	12 (9%)	5 (5%)
Plaisir et socialisation	3 (2%)	4 (4%)
Initier le volet 2	7 (5%)	9 (10%)
S'engager- assiduité	3 (2%)	8 (9%)

L'échelle d'atteinte des buts: niveau d'atteinte :

Niveau d'atteinte des buts, selon les attentes du participant	Suivi 3 mois (80 jeunes) n(%)	Suivi 6 mois (46 jeunes) n (%)
0: Significativement en dessous	9 (11%)	13 (21%)
1: Légèrement en dessous	22 (27%)	10 (16%)
2: Atteint tel qu'attendu	30 (37%)	26 (41%)
3: Légèrement au dessus	12 (16%)	5 (8%)
4: Significativement au dessus	6 (7%)	9 (14%)
% qui ont atteint le but ou plus (2-3-4)	49 (60%)	40 (63%)

L'échelle d'atteinte des buts: niveau d'atteinte (suite) :

Niveau d'atteinte des buts, selon les attentes du participant	Suivi 9 mois (64 jeunes)	Suivi 12 mois (46 jeunes)
0: Significativement en dessous	3 (20%)	1 (8%)
1: Légèrement en dessous	3 (20%)	2 (17%)
2: Atteint tel qu'attendu	6 (40%)	5 (42%)
3: Légèrement au dessus	2 (13%)	3 (25%)
4: Significativement au dessus	1 (7%)	1 (8%)
% qui ont atteint le but ou plus (2-3-4)	9 (60%)	9 (75%)

L'Échelle d'atteinte des buts pour le volet 2 de TAPAJ :

Niveau d'atteinte des buts, selon les attentes du participant	Contrats, volet 2 Total répondants: 13
0: Significativement en dessous	3/13 (23%)
1: Légèrement en dessous	5/13 (38%)
2: Atteint tel qu'attendu	1/13 (8%)
3: Légèrement au dessus	3/13 (23%)
4: Significativement au dessus	1/13 (8%)

Shane Knight

Co-chercheur avec savoir expérientiel
impliqué dans l'équipe de recherche
TAPAJ depuis le tout début





5 mai 2023

De quelle manière le passé, le présent et le futur présent dans les trajectoires individuelles ?

Temporalité des jeunes utilisateurs de TAPAJ et perspectives sur les ingrédients-clés du programme

Vincent Wagner

Chercheur d'établissement à l'Institut universitaire sur les dépendances, Centre intégré universitaire de santé et de services sociaux du Centre-Sud-de-l'Île-de-Montréal

Professeur associé au Service sur les dépendances, Université de Sherbrooke

La temporalité, (ici) qu'est-ce que c'est ?

Comment est-ce que je considère et me positionne par rapport à mon passé, mon présent et mon futur ?



Une **ressource subjective**, impliquée dans l'orientation des conduites



Associée notamment aux conduites à risque
ou à l'évolution socioprofessionnelle

(Henson et al., 2006 ; Sword et al., 2014 ; Wagner et al., 2022)

Et chez les jeunes qui vivent des situations de précarité sociale + fréquentent TAPAJ ?

Qu'est-ce qu'on cherchait à faire ?

1. **Dresser un portrait** de l'expérience subjective au temps de ces jeunes
2. **Mieux saisir** les liens entre cette dernière et leurs trajectoires individuelles
3. **Examiner** l'interaction avec leur participation à TAPAJ

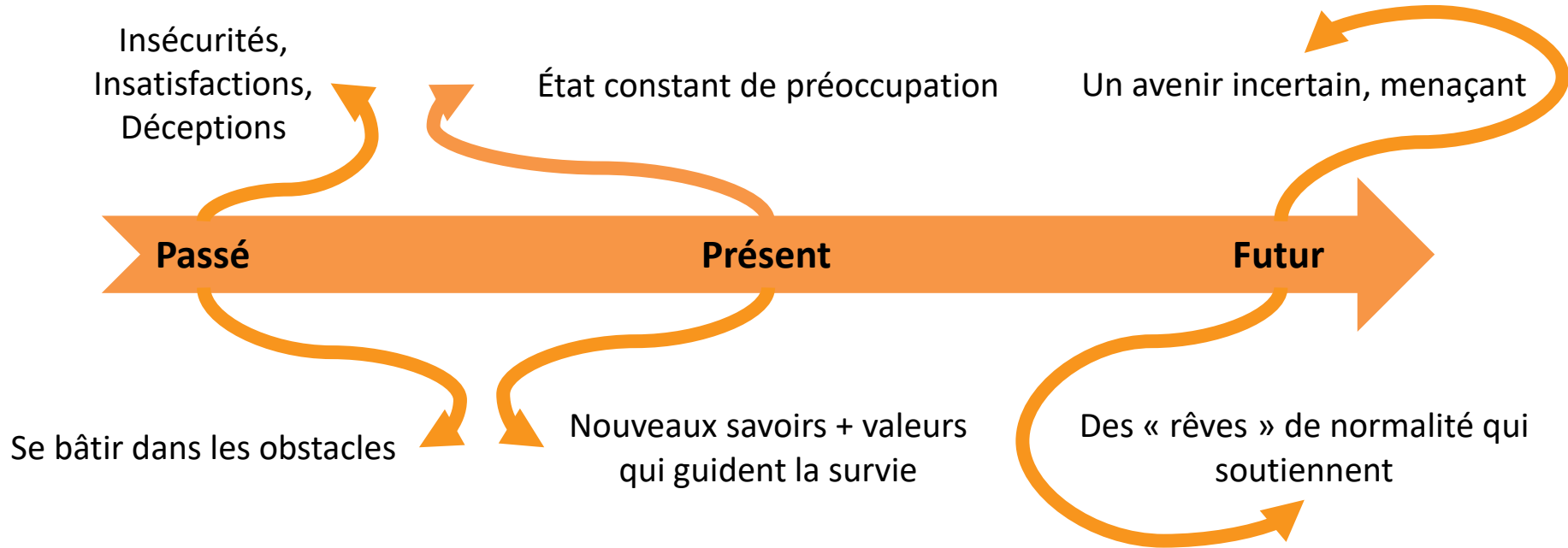
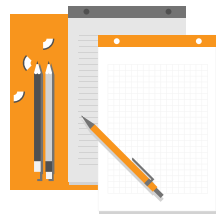
Comment est-ce qu'on s'y est pris ?

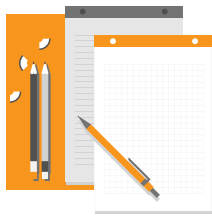
Dans le cadre du plus large projet de recherche participatif
Entrevues avec 23 jeunes ayant recours à TAPAJ à Montréal



16 – 31 ans + Lien récent avec TAPAJ (3 derniers mois) + Conso « récente » de substances psychoactives

Perspectives des jeunes Tapajeur(-se)s





Et concernant le rôle de TAPAJ ?

Stabiliser son présent

Aussi, TAPAJ m'a amené à avoir un mode de vie un peu différent, et je veux que ma vie soit davantage orientée vers ce mode de vie-là, dans le sens de travailler, d'avoir une routine

Se réconcilier avec son passé

Je me disais que tout était de ma faute. Mais TAPAJ t'aide à comprendre que tu n'es pas responsable de tout ce qui arrive dans ta vie. Parfois, des choses mauvaises arrivent, tu dois faire comme tu peux.

Élargir ses perspectives

C'est ce que j'ai beaucoup aimé. Ca m'a donné une direction. Je me disais : bien, tu devrais aller travailler dans la construction, car les tâches changent beaucoup. TAPAJ a mis en lumière ce besoin.

Pour finir



Les ingrédients « significatifs » de TAPAJ

*Aide immédiate et exhaustive
(stabiliser / apaiser son présent)*

*Flexibilité du cadre et acceptation inconditionnelle
(se réconcilier avec son passé)*

*Le travail, comme un proxy
(élargir ses perspectives)*

Merci de votre attention !

[Vincent Wagner \(vincent.wagner.ccsmtl@sss.gouv.qc.ca\)](mailto:vincent.wagner.ccsmtl@sss.gouv.qc.ca)

Références disponibles sur demande

EXPERIENCES SUBJECTIVES AU TEMPS



Université de
Sherbrooke



INSTITUT
UNIVERSITAIRE SUR LES
DÉPENDANCES



L'expérience du travail à bas seuil d'exigence dans les trajectoires de travail des jeunes en précarité sociale et les liens avec la consommation de substances psychoactives

Ana Cecilia Villela Guilhon

Doctorante, Université de Sherbrooke

Direction de Thèse:

Karine Bertrand, Université de Sherbrooke
et Institut Universitaire en Dépendance

Martin Goyette, École nationale
d'administration publique



Questions de recherche

Questions de recherche :

1) Comment l'expérience du travail à bas seuil d'exigence s'inscrit dans les trajectoires de travail des jeunes en situation de précarité sociale et quels sont les liens avec la consommation de substances psychoactives?

2) Quelles sont les significations que les jeunes attribuent au travail et à leur expérience à TAPAJ?

Résultats

Résultats

Qu'est-ce qu'un travail?

Le cadre

Le travail défini par un cadre formel et rémunéré

« Oui, un patron qui dit quoi faire [...]. Quand tu dis que t'as un patron, c'est que tu travailles »

Expériences de travail avec peu d'autonomie et peu de reconnaissance

Résultats

Articulation entre le travail et le mode de vie en contexte de précarité

- Incompatibilité entre :
 - Besoins immédiats / temps du monde du travail
 - Structure / exigences du monde du travail

Il faut beaucoup d'argent pour commencer à travailler

- Écart nuit à l'espoir / accéder à un travail de qualité de façon stable
- Quitter l'emploi / démarche de santé

(ambiance d'exploitation, < pression, plus de temps pour la gestion de la vie)

Résultats

Qu'est-ce qu'un travail devrait être?

Caractéristiques d'un travail idéal:

- Bien rémunéré
- Source de plaisir (animaux de compagnie, jardinage)
- Bonne ambiance de travail (relations sociales, relations de pouvoir plus souples, collaboration)
- Niveau de confort (protégé du froid, tâches claires)
- Autonomie pour prendre des décisions / sentiment d'efficacité des jeunes

Résultats

« Je pense qu'un travail, ce n'est pas quelque chose que tu devrais faire par peur. J'ai l'impression que des fois, on se met dans des travaux où on n'est pas bien pour sortir de la précarité. Moi, je pense que ça devrait être comment tu choisis de t'impliquer dans la société. Ça ne devrait pas être, justement : je m'en vais travailler 45 heures/semaine dans un fast food parce que je n'ai pas le choix, puis sinon je ne vais pas manger. »

Résultats

L'expérience du travail à bas seuil d'exigence

Quand ?

- Rarement la première expérience de travail
- Moments de transition de vie importants (déménagement à Montréal, itinérance, fugue de la DPJ, sortie de prison, des soins intensifs en psychiatrie, en attente d'un passage en cour)

Comment ?

- Référée par des connaissances / par des organismes communautaires

Résultats

Trajectoires de travail

Pourquoi?

- L'argent légal
- Source de soutien
- Se mettre à l'abri des préjugés
- Santé mentale
- Pause de la rue / temps pour planifier l'avenir
- Exposition à d'autres expériences de travail
- Appui pour démarches plus importantes (faire les papiers, se trouver un logement, payer des tickets, s'engager dans des traitements de santé)

Résultats

L'expérience du travail à bas seuil: le sens attribué par les jeunes

- Une expérience distincte, différente de celle du travail

« Tapaj pour moi, ça vraiment été beaucoup plus facile que n'importe quel travail que j'ai eu parce que **je travaillais dehors avec des gens cools**. Puis la tâche, elle n'était pas difficile. Puis j'étais dehors, tsais... Puis on était payé. »

- Relations de travail plus agréables (Soutien, écoute, respect)

« ... **ton employeur n'est pas supposé être capable d'écouter tes problèmes le matin. (...)** tu n'as justement pas cette aide-là que TAPAJ a pour nous, là. »

Résultats

L'expérience du travail à bas seuil: le sens attribué par les jeunes

- Bas seuil d'exigence
 - Absences sans conséquences, flexibilité, acceptation)
- Réduction des méfaits
 - L'abstinence n'est pas exigée, respect des choix des personnes

anaceciliajf@gmail.com

MERCI!

Geneviève Caron

Participante du panel de recherche sur
TAPAJ, jeune adulte avec savoir
expérientiel

Caron.genevieve94@gmail.com

GROOT



Yami Morin

Participant du panel de recherche sur
TAPAJ, participant du programme
TAPAJ à Spectre de rue, jeune adulte
avec savoir expérientiel



Pour consulter différents documents portant sur le projet de recherche visitez notre site web :

www.la-gid.ca/projets/tapaj

Podcasts, modélisation de TAPAJ,
Zine du panel de recherche et bien plus!

MERCI!